

中南财经政法大学

# 勤工 助学

勤以养德，工以长技  
助以修身，学以明志

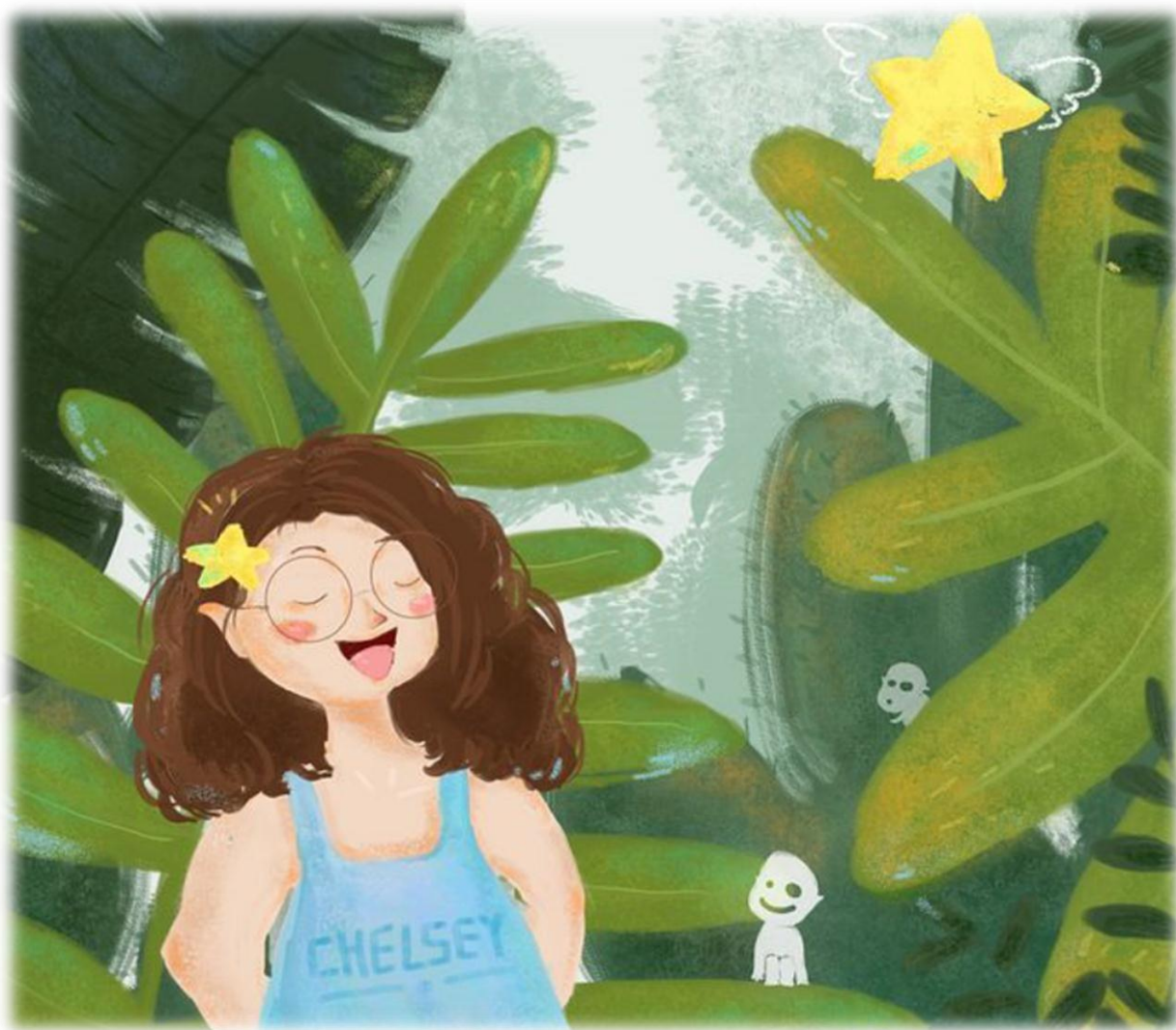


有情怀、有温度、有意思

## 岗位申请流程（学生版）



# 前言



大家好，欢迎大家来到**勤工助学大世界**！我是勤助小Q，你们的“新手向导”。面对勤工助学这个陌生的环境，你们一定有很多想要知道的答案吧？别急别急，你们想问的问题，接下来我们都会挨个儿解答！



## 答疑01

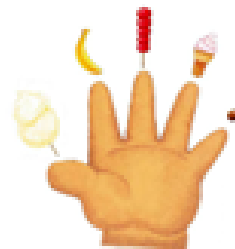
Q: 我不太知道勤工助学是什么，能给我介绍一下吗？

A: 勤工助学是学生利用课余时间协助老师，用自己的智力劳动赚取薪酬的教育活动，哇哦，不仅有工资，还是提升自己的好机会哦！

## 答疑02

Q: 所有的勤工助学都是一样的吗？有帮派之分吗？

A: 当然有呀！我们的勤工助学岗位一共分为**五大类型**，有行政助理、后勤助理、教学助理、新生助理、学生助理，你可以选择自己喜欢并且想要申请的岗位类型哦~



## 答疑03

Q: 岗位老师聘用我们会有门槛条件吗？我这个样子可以通过申请吗？

A: 不用担心的啦！有些岗位是需要简单的面试，不过只要你有热情、有态度，通过申请都不是什么事啦！

## 答疑04

Q: 我家境还行，但也想要申请勤工助学，会将我拒之门外吗？

A: 我们大部分岗位都是面向全校学生开放的，不存在什么门槛限制，我们的初衷是帮助大家一起得到提升的哦，所以大家都是有机会的。

## 答疑05

Q: 做勤工助学会不会与平时学习时间冲突啊，我还是想以学业为重的呢？

A: 这个大可以不用担心，我们岗位老师都是很善解人意的哟，值班安排完全会考虑大家的课表，不用担心时间冲突。不过勤工助学跟学习排排站，肯定是学业压一头的，申请前还是要仔细考虑哦！





## 答疑06

Q: 我课不多,有好多充裕的时间,想同时申请两份勤工助学岗位,会不会太贪心啦?

A: 人之常情,怎么可以说是贪心呢!但是我们系统是不支持同时申请两份岗位的,不过我们有贴心的杂货铺与兼职小J,会及时发布一些校外兼职活动哦。你想关注?在右边哟~



## 答疑07

Q: 我知道世上没有后悔药,但如果我年轻时太冲动,现在发现不喜欢所在的岗位,可以再给我一次选择机会吗?这次我一定好好珍惜!

A: 噢,人生不可以重来,但我们勤工助学可以满足你的心愿,只要提前在管理系统中办理离职申请就行啦!不过有小惩罚哦,1个月之内不能上岗,谁让你移情别恋了呢!

## 答疑08

Q: 我比较实在,别给我整虚滴,你讲讲,工资待遇如何?

A: 尊敬的客人,我们勤工助学岗位一般每小时10元,要求是每月值班不超过30小时,这样子值满班,每个月会有300呢!但是,马上就要**涨工资**啦,内心好雀跃的呀!具体多少,快来加入我们吧!

## 答疑09

Q: 大学四年我可以一直在这个岗位吗,好喜欢它,每天朝夕相处地都产生感情了!

A: 明面上讲,每个岗位每学年都要进行一次大换血,但架不住你年年申请的呀!如果它真是你的菜的话,可以每年都申请的。

## 答疑10

Q: 参与勤工助学,我能收获什么呀,真的可以像职场上那样意气风发吗?

A: 不好意思,我们没有职场上那样激烈的竞争,不过我们充满真诚,参加勤工助学,可以收获能力的锻炼,交友圈的扩大与自我独立……这些都将化为你的内在品质,以便将来帮助你在职场上指点江山!



# 目录



系统简介



系统登录方式



系统工作流程



学生使用说明



# 一、系统简介

勤工助学管理系统是一个基于网络，面向全校各用工单位及各学院、对全体本科生提供勤工助学服务的综合管理信息系统。它还具有强大的信息发布、岗位管理、申请审核、学生管理、工资管理等功能哦。

它通过分角色分权限的管理模式来实现，具体有以下**四种**：

学生

你

学院审  
核员

辅  
导  
员

用工单位  
管理员

用  
工  
单  
位  
老  
师

系统管  
理员

学  
生  
资  
助  
管  
理  
中  
心

## 二、系统登录方式

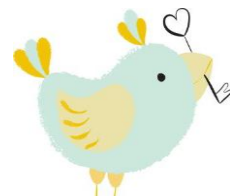
1 打开百度，输入“中南财经政法大学学生资助管理中心”

 百度一下

2 点击右边奔跑的小人儿带领的“勤工助学管理系统”



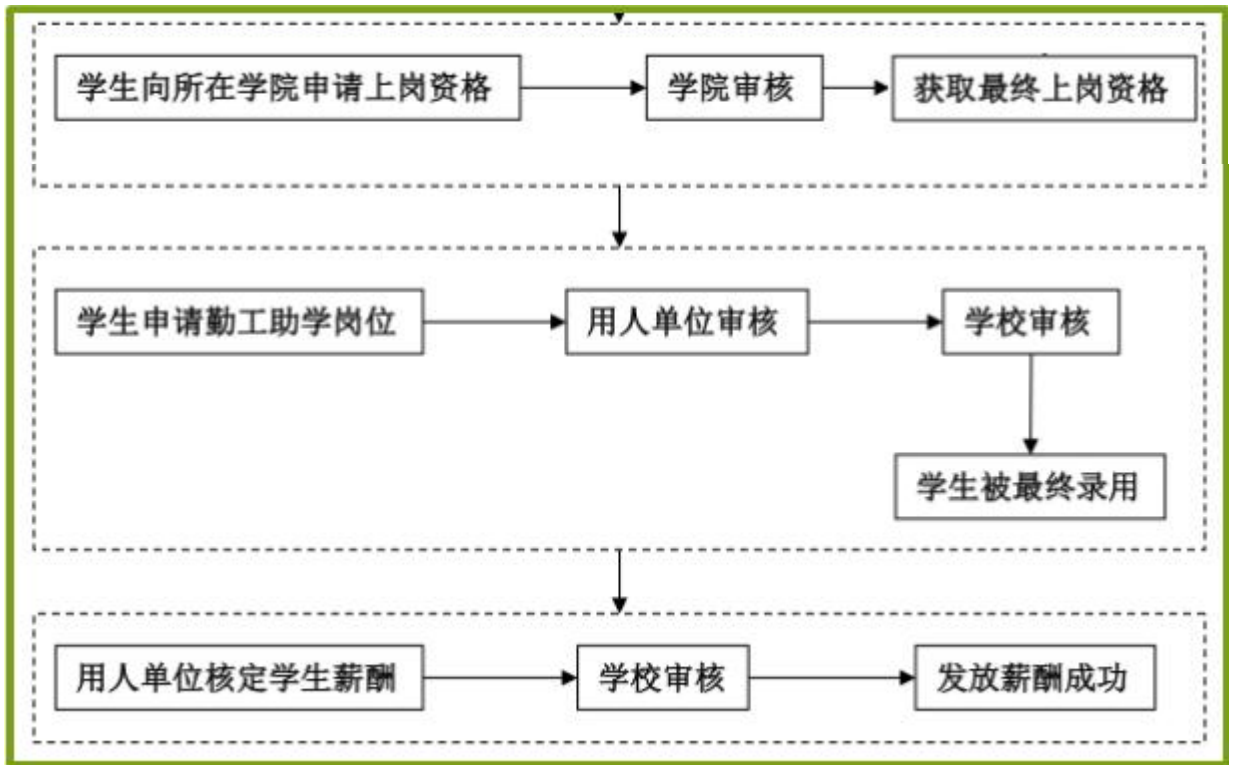
3 用户名为自己的学号，初始密码与个人身份证号相关



密码：  
身份证号码  
的最后六位

### 三、系统工作流程

勤工助学系统有自己的工作流程模式哦，对于学生来说，主要包含三大工作流程：上岗资格申请与审核、学生岗位申请与录用、报酬发放审核。

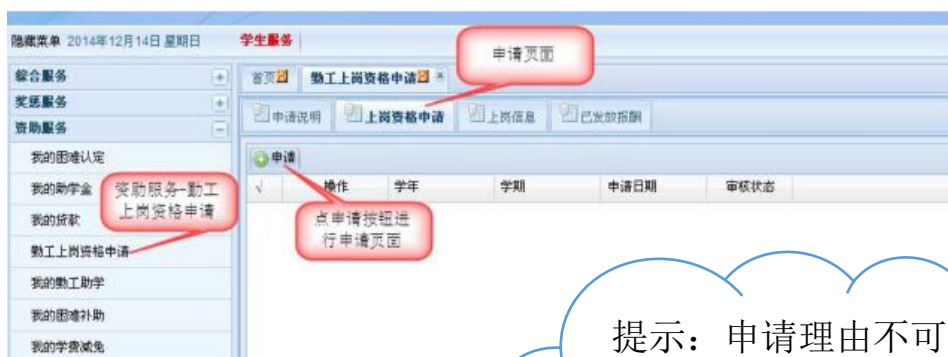




# 四、学生使用说明

## (一) 上岗资格申请

登陆勤工助学管理系统 ⇨ 点击【勤工上岗资格申请】 ⇨ 点击【申请】



提示：申请理由不可不填哦，必须  $\geq 50$  字，以 100~200 字为宜。保存后可以继续修改信息，确认信息后一定要点击【提交】按钮。

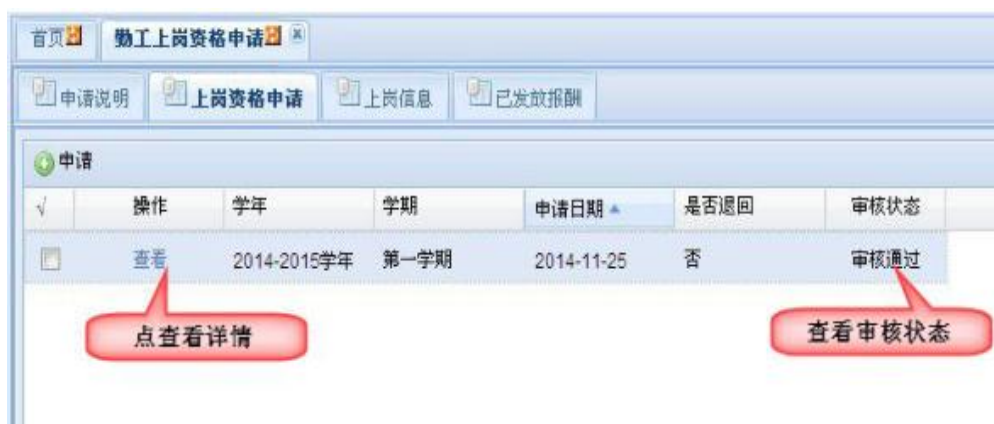
### 1. 申请页面显示：



提交成功的页面显示：



## 2.已申请页面查看：



查看已申请的资格信息和审核情况：

资助服务页面⇒点击【勤工上岗资格】⇒点击【上岗资格】



## (二) 勤工助学岗位申请（上岗资格审核通过后才能申请）

打开资助服务页面栏⇒点击【我的勤工助学】⇒点击

可申请岗位页面⇒点击【申请】



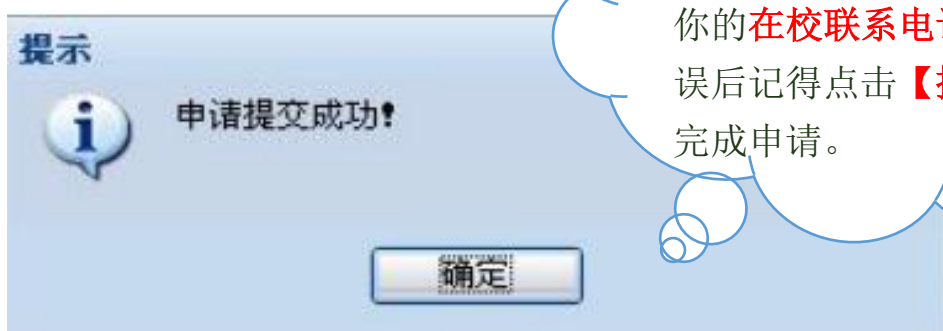
提示：只允许一人一岗，不可以同时申请多个岗位哦



## 1. 申请页面显示:

The screenshot shows a web form for applying for a job. It includes fields for '岗位要求' (Job Requirements), '工作地点' (Work Location), '计算单位' (Calculation Unit), '工作开始日期' (Start Date), '工作结束日期' (End Date), '申请开始日期' (Application Start Date), and '申请结束日期' (Application End Date). A large text area for '申请理由' (Reason for Application) is highlighted with a red callout '1. 填写申请理由'. Below it, a field for '在校联系电话' (On-campus Contact Number) is highlighted with a red callout '2. 填写在校联系电话'. At the bottom, a '提交' (Submit) button is highlighted with a red callout '3. 完成后点提交'.

提交成功后显示:



提示: 大于等于**50字**的申请理由不能忘记哦, 还要留下你的**在校联系电话**, 填写无误后记得点击【**提交**】按钮完成申请。

## 2. 已申请页面显示:

在我的勤工助学页面, 打开**已申请岗位信息**, 可查看已申请过的岗位信息和审核状态。

操作	学年	学期	单位	岗位	申请日期	工作开始日期	工作结束日期	审核状态	需求人数	详情
撤销	2014-2015学年	第一学期	后勤集团宿教中心	后勤集团宿教中...	2014-12-12 22...	2014-11-01	2014-12-31	待用人单位审核	100	查看

说明: 如果用人单位长期未审核你的申请, 可以**撤销**后重新申请岗位。

操作	学年	学期	单位	岗位	申请日期	工作开始日期	工作结束日期	审核状态	需求人数	详情
撤销	2014-2015学年	第一学期	后勤集团宿教中心	后勤集团宿教中...	2014-12-12 22...	2014-11-01	2014-12-31	待用人单位审核	100	查看

用人单位未审核点【**撤销**】收回申

如果你还是不会，那我们真的没辙了.....吗？

# 怎么可能！

## 掏出手机

加QQ群勤助杂货铺3号店（767390054）

扫描微信二维码关注勤助杂货铺



勤工助学杂货铺③号店

扫一扫二维码，加入群聊。



# 我们24小时营业哦！